

ESTUDIO DE EMPLEABILIDAD

Grupo de enfoque para incorporación de aspectos ligados a la adquisición de competencias profesionales y al cumplimiento de objetivos educativos a la hora de evaluar el desempeño profesional de nuestros egresados

2014, sobre datos de los cursos 2010-2011, 2011-2012 y 2012-2013

***Observatorio de Empleabilidad ETSII,
Subdirección de Alumnos y RRII***

1.- CONSIDERACIONES GENERALES

La Escuela Técnica Superior de Ingenieros Industriales de la Universidad Politécnica de Madrid (ETSII - UPM) está firmemente comprometida con la promoción de la empleabilidad de sus alumnos y considera su desarrollo profesional, generalmente muy exitoso, como uno de los principales indicadores que respaldan nuestra estrategia global y como una herramienta adecuada para detectar posibles mejoras a futuro.

Un ejemplo claro del compromiso de la ETSII-UPM con la empleabilidad de sus alumnos es la creación, hace ya más de una década, de “Induempleo”, nuestra oficina de empleo que promociona día a día la empleabilidad de nuestros alumnos, tanto en base a prácticas académicas externas durante sus estudios, como en sus primeros empleos una vez finalizados los estudios. Para ello, desde Induempleo, se realizan anualmente eventos de promoción de la empleabilidad, ferias de empleo (con la participación año a año de más de 50 empresas en nuestra feria Induforum), seminarios y otras numerosas actividades formativas destinadas a potencia el éxito de nuestros alumnos en su proceso de búsqueda de empleo y en su posterior desarrollo profesional.

En 2011 se realizó el primer informe de empleabilidad de la ETSII, orientado a analizar el eventual impacto de la crisis financiera de 2008 (y de sus efectos posteriores en nuestro país) en la empleabilidad de nuestros titulados. Dicho informe, no sólo permitió constatar que la Ingeniería Industrial es una de las profesiones más estables frente a cualquier tipo de crisis económica, sino que sirvió también como punto de partida para establecer un proceso de monitorización periódica de la situación de nuestros titulados.

Recientes decisiones estratégicas a nivel UPM y con proyección nacional, como la creación del “Observatorio de Empleabilidad y Empleo Universitario (OEEU)” dirigido desde la Cátedra Unesco de Gestión y Política Universitaria de la UPM, nos han hecho plantearnos la necesidad de continuar realizando internamente la monitorización de la empleabilidad de nuestros egresados y la importancia de estudios y análisis como el presente. Después de un periodo de análisis, hemos llegado a una decisión clara: desde la ETSII colaboraremos activamente con el OEEU, pero necesitamos continuar llevando a cabo nuestros propios estudios, porque ello nos permite personalizar las encuestas, obtener información que consideramos relevante para acreditaciones poco comunes en el panorama nacional y matizar a nivel de titulación, mientras que el OEEU se plantea a día de hoy a nivel universidad.

Por otro lado, ha sido necesario ampliar las preguntas utilizadas en el primer estudio de empleabilidad, para poder contemplar fundamentalmente aspectos ligados a la adquisición de competencias profesionales por parte de nuestros alumnos y al cumplimiento de objetivos educativos por parte de nuestro centro. Para este segundo estudio de empleabilidad hemos considerado que, antes de llevar a cabo una encuesta masiva en la red, resultaba interesante analizar, mediante un grupo de enfoque con alumni de Ingeniería Industrial, el interés de las nuevas preguntas sobre competencias y objetivos educativos incorporadas y validar dicha incorporación de cara a estudios sobre una población más amplia y extendida a más titulaciones de la ETSII. Se detallan a continuación los principales objetivos, incidiendo en los detalles relativos a competencias y objetivos educativos, antes de exponer y analizar los resultados principales.

2.- OBJETIVOS DEL PRESENTE ESTUDIO

El principal objetivo del presente estudio de empleabilidad es *continuar monitorizando de forma periódica el proceso de inserción laboral, las condiciones laborales y el posterior desarrollo profesional de nuestros egresados, para poder detectar dificultades y necesidades, que nos permitan analizar la estrategia global de nuestros planes de estudio y mejorar los servicios de nuestra Escuela para cubrir las demandas que surjan del análisis de los resultados obtenidos.*

Si bien el estudio se realiza sobre alumnos de nuestra titulación de Ingeniería Industrial, por tratarse de la titulación central de nuestra Escuela, las mejoras de servicios y procesos, establecidas como consecuencia del estudio, influirán en todos los alumnos de nuestro centro y el propio estudio de empleabilidad servirá de ejemplo a futuros estudios extendidos a todas las titulaciones del centro.

Adicionalmente, *el presente estudio pretende incidir en la incorporación, a nuestros estudios de empleabilidad, de aspectos ligados a la adquisición de competencias profesionales de nuestros alumnos y al cumplimiento de objetivos educativos de nuestra titulación de Ingeniería Industrial.*

En cuanto a los **objetivos educativos** de nuestro Centro, podemos afirmar que nuestros alumnos, una vez finalizados sus estudios y adquirida una cierta experiencia profesional:

1. Serán efectivos en la práctica profesional para la innovación, desarrollo, gestión y aplicación de la ingeniería y estarán capacitados y comprometidos con el aprendizaje a lo largo de la vida.
2. Diseñarán e implantarán soluciones creativas e innovadoras a los problemas de ingeniería, valorando su repercusión económica, considerando su impacto global en la sociedad y el medioambiente, desarrollando habilidades para el emprendimiento, y tomando como guía de decisión y de actuación una conducta ética y socialmente responsable.
3. Serán eficaces en la comunicación oral y escrita.
4. Determinarán eficazmente las metas y prioridades de las actividades a realizar en el ámbito de la organización donde trabajen estableciendo la acción, los plazos, los recursos y los procesos de cambio requeridos para alcanzar los resultados propuestos.
5. Liderarán, dirigirán, trabajarán y se relacionarán de forma efectiva en equipos multidisciplinares y en entornos multilingües y multiculturales demostrando flexibilidad, capacidad de adaptación y afán de superación.

El plan de Estudios de Ingeniería Industrial (Plan 2000), así como su actualización a la estructura Grado en Ingeniería en Tecnologías Industriales mas Máster en Ingeniería Industrial, está planteado para el cumplimiento de dichos objetivos educativos y, para ello, persigue también la adquisición de una serie de competencias profesionales, por parte de nuestros estudiantes a lo largo de los estudios, cuya integración posterior en su día a día profesional permitirá cumplir con los objetivos educativos antes mencionados. Las competencias con las que trabaja nuestro centro para la titulación de Ingeniería Industrial son las requeridas por el Certificado de Acreditación ABET (a – k), que acredita en los Estados Unidos planes de estudio de Universidades y Escuelas en ciencias aplicadas, informática, ingeniería y tecnología, junto con tres competencias adicionales características de nuestra universidad.

Dichas competencias son:

- a. Habilidad para aplicar conocimientos científico-tecnológicos en sistemas relacionados con la práctica de la Ingeniería.
- b. Habilidad para diseñar y realizar experimentos, así como interpretar datos.
- c. Habilidad para diseñar un sistema, componente o proceso que alcance los objetivos propuestos.
- d. Habilidad para trabajar en equipos multidisciplinares.
- e. Habilidad para identificar, formular y resolver problemas de Ingeniería.
- f. Comprensión de la responsabilidad ética y profesional.
- g. Habilidad para comunicar eficazmente.
- h. Educación amplia necesaria para entender el impacto de las soluciones ingenieriles en un contexto social global.
- i. Reconocimiento de la necesidad y la habilidad para comprometerse al aprendizaje continuo.
- j. Conocimiento de temas contemporáneos.
- k. Habilidad para usar técnicas, destrezas y herramientas ingenieriles modernas necesarias para la práctica de la Ingeniería.

(UPM1) Capacidad de trabajar en un entorno bilingüe (inglés - castellano).

(UPM2) Organización y planificación en el ámbito de equipos humanos y proyectos.

(UPM3) Creatividad.

Si bien el grado de adquisición de las distintas competencias es objeto de evaluación en múltiples asignaturas de las ETSII-UPM, conforme al marco de desarrollo de competencias que se ha implementado en los últimos cuatro años, es interesante también contar con encuestas realizadas a los alumnos recién titulados, en las que lleven a cabo un proceso de autoevaluación, como complemento otros procesos de evaluación de competencias de nuestros alumnos.

Por otro lado, la integración de competencias que se produce a lo largo del desarrollo profesional de nuestros alumni y que indica el cumplimiento de nuestros objetivos educativos debe ser también analizada empleando datos de alumnos con al menos dos años de experiencia profesional. Es lo que hemos pretendido con este estudio piloto y que constituye una primera aproximación a la evaluación de adquisición de competencias y objetivos educativos teniendo en cuenta la opinión de nuestros alumnos.

3.- METODOLOGIA Y PROCESO

El cuestionario utilizado en la elaboración del primer informe de empleabilidad de 2011 se complementó con preguntas ligadas a competencias y objetivos educativos y se incluye en el anexo del presente documento. Se contactó por correo electrónico y telefónicamente con alumnos recién titulados de la promoción 2012-2013 hasta conseguir un grupo de enfoque de 20 alumnos, seleccionado al azar entre todas las especialidades de la Ingeniería Industrial, que completaron el cuestionario básico y la extensión relacionada con la evaluación del grado de adquisición de competencias. Se contactó por correo electrónico y telefónicamente con alumnos de la promoción 2010-2011 y 2011-2012 y se seleccionó, al azar y entre todas las especialidades de la Ingeniería Industrial, a un grupo de enfoque de 10 alumnos, con al menos dos años de experiencia laboral según lo explicado anteriormente, que completaron el cuestionario básico y la extensión relacionada con la evaluación del cumplimiento de objetivos educativos.

El proceso de recogida de información tuvo lugar desde el mes de enero de 2013 al mes de junio de 2013. Es importante mencionar que, en parte como consecuencia de la crisis, pero en especial como resultado de la promoción sistemática de las relaciones internacionales desde la Subdirección de Alumnos y RRII, un porcentaje de nuestros alumnos cercano al 40% vive una experiencia de intercambio y en torno al 15% permanecen en el país de destino tras la finalización de sus estudios vinculados a empresas extranjeras. El importante aumento de estos casos dificulta el acceso a dichos alumnos y el envío de encuestas online, en especial con alumni más antiguos, pierde efectividad.

Dichas situaciones nos han motivado también a llevar a cabo el estudio mediante un grupo de enfoque más reducido. Al final del informe se proponen mejoras del procedimiento a futuro, para obtener tamaños muestrales mayores y extender el proceso a otras titulaciones. En cualquier caso, los resultados obtenidos resultan positivos, prometedores y nos han permitido validar las mejoras incorporadas a la encuesta utilizada en el informe anterior.

4.- RESULTADOS Y ANÁLISIS

En este informe ejecutivo se presentan sólo los resultados que consideramos más relevantes de cara a la incorporación al mundo laboral y a la situación laboral de nuestros alumnos recién titulados en su primer empleo, a saber: tiempo necesario para encontrar empleo al terminar sus estudios, tipo de trabajo encontrado (situación contractual), salario en el primer empleo y sector de actividad. Las Figuras 1-4 muestran esquemáticamente los resultados obtenidos con el grupo de enfoque.

Como resultados fundamentales, cabe señalar que más del 70% de nuestros alumnos encuentra trabajo antes de terminar sus estudios o inmediatamente después de terminarlos. El porcentaje de alumnos que encuentran trabajo en los primeros 6 meses después de la finalización de los estudios alcanza prácticamente el 95%, lo cual resulta especialmente destacable, ya que el estudio se ha realizado sobre las promociones enfrentadas a los momentos más duros de la actual crisis socioeconómica. Además, en torno al 50% de los alumnos obtiene un salario superior a los 24.000 € anuales brutos en su primer empleo, si bien la temporalidad, con un 46% de alumnos con menos de un año de experiencia con contratos temporales o en prácticas, ha aumentado varios puntos porcentuales con respecto a datos del estudio de 2011.

En cuanto a sectores típicos de actividad, casi el 50% de los recién titulados se dedican a actividades en el sector de la producción y en el del transporte (automoción, aeronáutica, ferrocarril), si bien también hay una dedicación relevante al sector de la energía y a actividades de consultoría. En el grupo de enfoque se han encontrado dedicaciones a más de 10 sectores de actividad, lo que constituye una muestra adicional de la multidisciplinariedad de la Ingeniería Industrial, característica fundamental para que esta rama de la Ingeniería resulte tan estable en todo tipo de situaciones de cambio. Futuros estudios analizarán la relación entre las distintas especialidades de los alumni y los sectores de actividad en los que terminan trabajando. Se analizará también la evolución en el tiempo de dicha dedicación a distintos sectores.

Tiempo en encontrar empleo al terminar

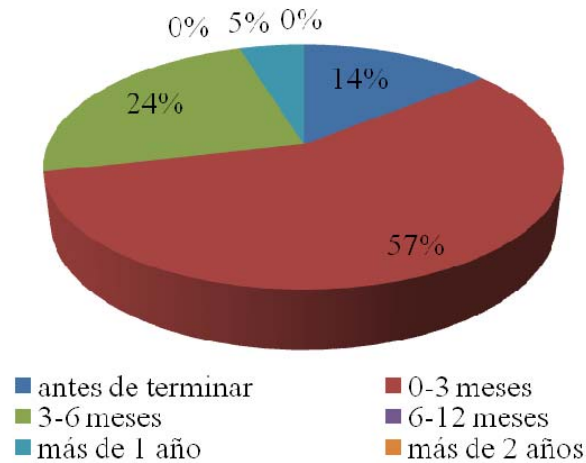


Figura 1.- Tiempo en encontrar trabajo al terminar los estudios de Ingeniería Industrial.

Tipo de trabajo encontrado

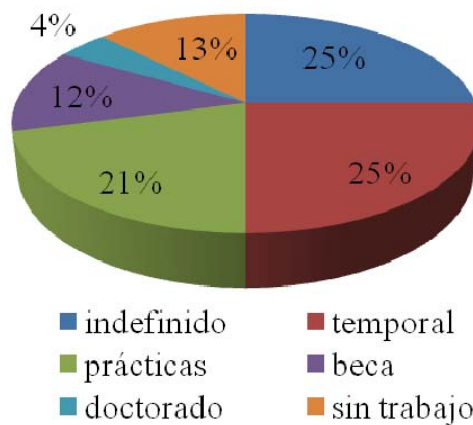


Figura 2.- Tipo de trabajo encontrado al terminar los estudios de Ingeniería Industrial.

Salario

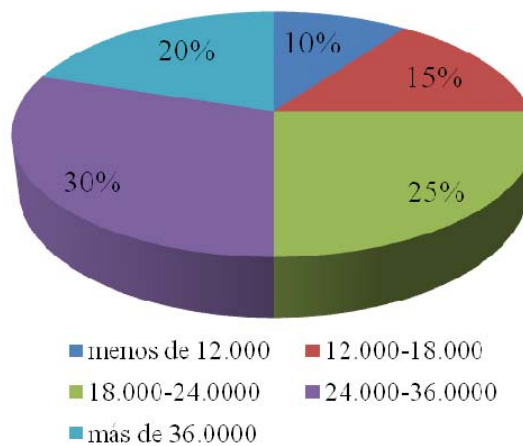


Figura 3.- Salario de nuestros egresados en su primer empleo después de finalizar los estudios.

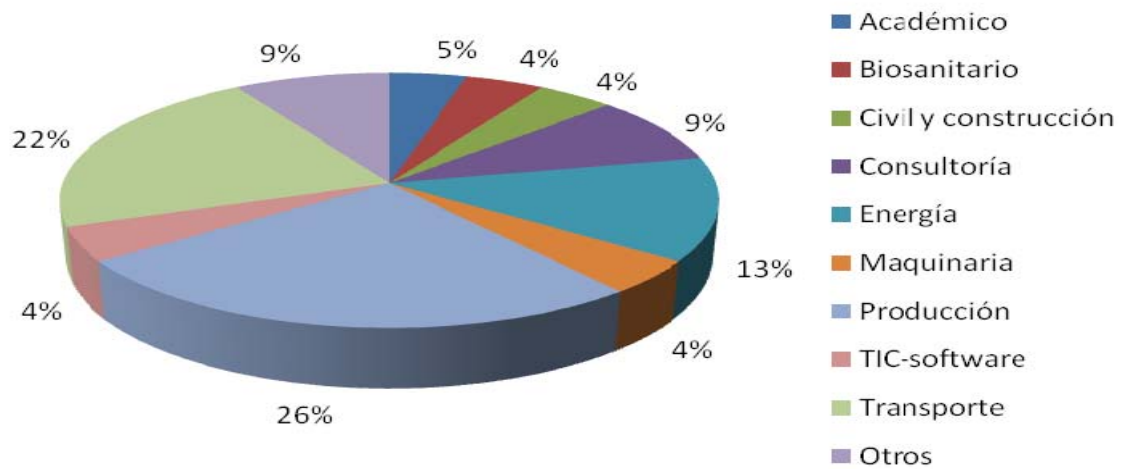


Figura 4.- Sectores típicos de actividad y porcentaje de alumni que trabajan en ellos.

En relación con la adquisición de competencias, evaluada por el grupo de recién titulados, y al cumplimiento de los objetivos educativos, evaluado por el grupo de alumni con más al menos dos años de experiencia profesional, los principales resultados se muestran en las Figuras 5 y 6.

Es importante destacar que el grado de adquisición de todas las competencias se valora con cifras superiores al 3/5 y que el cumplimiento de objetivos educativos alcanza en general cifras superiores al 3,5/5. Sólo el objetivo sobre “serán capaces de alcanzar soluciones innovadoras y creativas valorando adecuadamente los impactos” recibe una calificación algo inferior, pero superior al 2,5/5. En todo caso estamos convencidos de que dicha situación evolucionará favorablemente, puesto que en los últimos 3 años la ETSII ha apostado de forma decidida por promocionar la creatividad, con numerosas actividades que incluyen: formación específica para docentes, organización y patrocinio de concursos de ingeniería promovidos por profesores, asociaciones de alumnos y entidades internacionales, y una sistematización de actividades de aprendizaje basado en proyectos a través de un nuevo conjunto de asignaturas denominadas genéricamente “Ingenia” y que cubren todas las áreas de la Ingeniería Industrial. Dichas iniciativas promocionarán claramente la competencia “c” (habilidad para diseñar un sistema, componente o proceso que alcance los objetivos propuestos) cuya calificación era sólo algo superior al 3/5.

Por otro lado, destacan las excelentes calificaciones aportadas a la adquisición de competencias como: la “capacidad para trabajar en equipos multidisciplinares”, la “capacidad para comprometerse con el aprendizaje a lo largo de la vida”, la “habilidad para aplicar conocimientos científico-tecnológicos a la práctica de la Ingeniería” y la “comprensión de la responsabilidad ética y profesional”. El cumplimiento de los objetivos educativos que integran dichas competencias, en concreto: “Serán efectivos en la práctica profesional para la innovación, desarrollo, gestión y aplicación de la ingeniería y estarán capacitados y comprometidos con el aprendizaje a lo largo de la vida” y “liderarán, dirigirán, trabajarán y se relacionarán de forma efectiva en equipos multidisciplinares y en entornos multilingües y multiculturales demostrando flexibilidad, capacidad de adaptación y afán de superación”, reciben también calificaciones destacables.

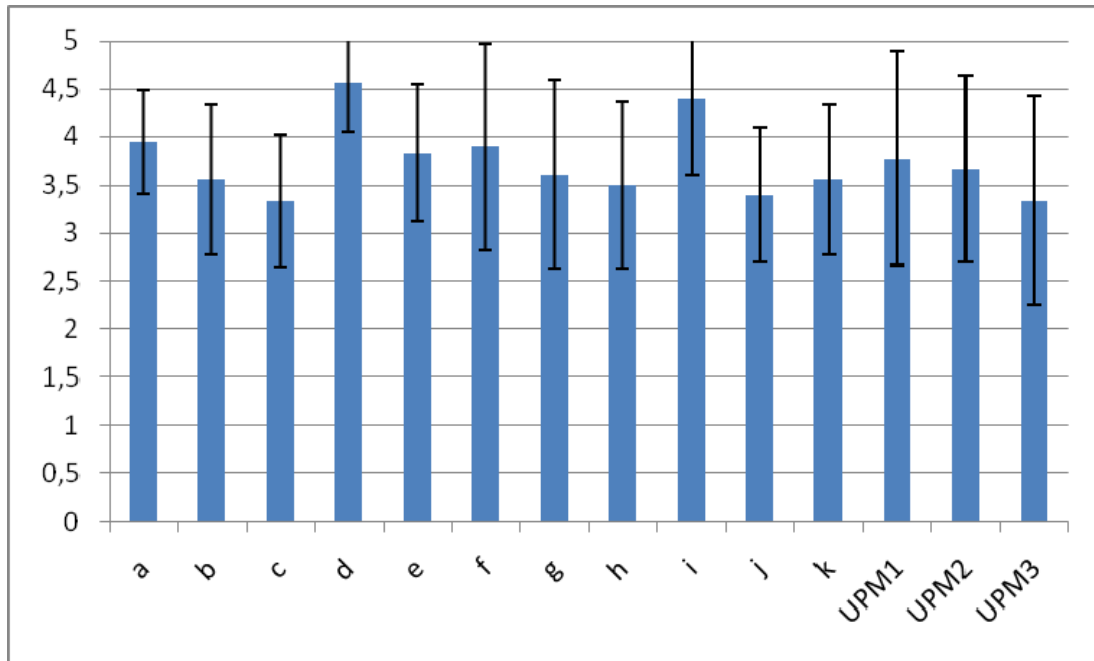


Figura 5.- Autoevaluación de los alumnos en relación a su nivel de adquisición de las competencias profesionales que contempla nuestro plan de estudios. 11 Competencias profesionales de ABET y las 3 competencias adicionales propuestas por la UPM (capacidad para trabajar en un entorno bilingüe, capacidad de organización y planificación y creatividad). Evaluación realizada tras la finalización de los estudios.

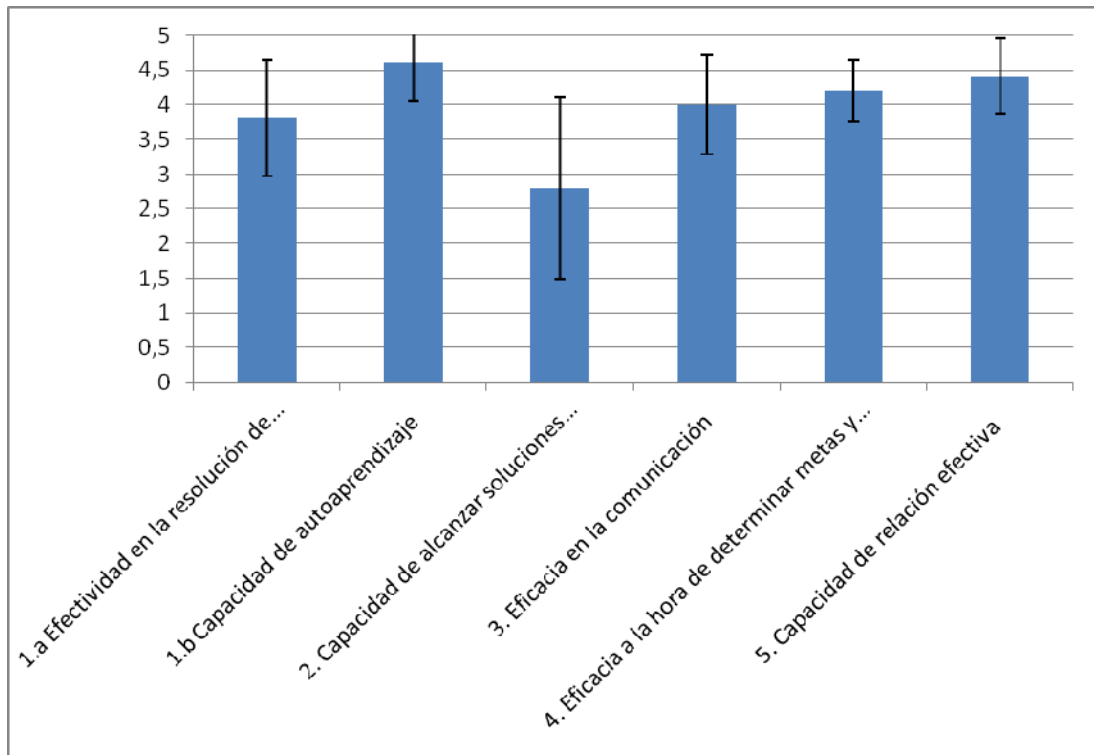


Figura 6.- Autoevaluación de los alumnos en relación al nivel de cumplimiento de objetivos educativos. Evaluación realizada sobre titulados con al menos 2 años de experiencia laboral.

5.- CONCLUSIONES Y PROPUESTAS FUTURAS

El presente estudio de empleabilidad se ha llevado a cabo con la intención de continuar monitorizando de forma periódica el proceso de inserción laboral, las condiciones laborales y el posterior desarrollo profesional de nuestros egresados, para poder detectar dificultades y necesidades, que nos permitan analizar la estrategia global de nuestros planes de estudio y mejorar los servicios de nuestra Escuela para cubrir las demandas que surjan del análisis de los resultados obtenidos. También ha pretendido incidir en la incorporación, a nuestros estudios de empleabilidad, de aspectos ligados a la adquisición de competencias profesionales de nuestros alumnos y al cumplimiento de objetivos educativos de nuestra titulación de Ingeniería Industrial.

Los datos obtenidos en las encuestas rellenadas por nuestros ex-alumnos, en relación al tiempo necesario para encontrar empleo al terminar sus estudios, al tipo de trabajo encontrado (situación contractual) y al salario en el primer empleo, son destacables, nos motivan a continuar con nuestra estrategia de mejora continua y muestran señales de optimismo en el mercado laboral, al menos entre titulados altamente cualificados. La Ingeniería Industrial se muestra por tanto como una profesión estable ante los cambios y que permite trabajar en multitud de sectores profesionales.

Para futuros informes, la encuesta disponible, que ha sido actualizada y completada gracias al presente estudio para permitir evaluar competencias y objetivos educativos, se convertirá en un formulario online. Se incidirá por tanto en la automatización del proceso de adquisición de datos y en el paso de un estudio basado en grupo de enfoque a un estudio con un tamaño muestral más relevante. Para ello colaboraremos también de forma activa con la Asociación de Antiguos Alumnos de la ETSII-UPM y aumentaremos el número de promociones de interés para posibilitar análisis más completos a lo largo de la última década.

De cara al futuro, continuaremos realizando estudios de empleabilidad cada tres años y colaboraremos también con el Observatorio de Empleabilidad y Empleo Universitario, tanto aportando datos, como proponiendo posibles mejoras a los procedimientos que están implementando, para que aspectos como la evaluación de competencias, objetivos educativos y la posibilidad de discriminar por titulaciones y especialidades, entre otros, sean considerados adecuadamente.

No podemos terminar el presente informe sin agradecer la colaboración de los alumnos participantes en los distintos grupos de enfoque. Sus comentarios y sugerencias han sido también tenidos en cuenta para llegar a los formularios incluidos en los anexos de las páginas siguientes.

Finalmente es importante mencionar que los alumnos se muestran muy satisfechos en relación a su adquisición de competencias profesionales y opinan que nuestro centro cumple con los objetivos educativos definidos. El estudio nos ha ayudado a localizar, por una vía alternativa, algunas leves limitaciones para las que ya se habían planteado actuaciones correctoras, cuyo impacto será evaluado en el futuro utilizando herramientas similares a las empleadas para realizar el presente informe.

ANEXOS

Anexo A)
Encuesta del primer estudio de empleabilidad de 2011

DATOS PERSONALES

Nombre:
Apellidos
Nº de matrícula:
Año de finalización de los estudios:
e-mail:
Teléfono:
Titulación: (elegir: ingeniero industrial, ingeniero químico, IOI, IAEI, Postgrado (cual)
Doctorado (cual)
Empresa Actual:

BLOQUE 1: PERFIL PROFESIONAL

1.- Acciones de formación que he realizado **después de finalizar la Carrera** (señala con X):

Informática	
Idiomas	
Relacionadas con aspectos técnicos	
Relacionadas con destrezas y habilidades laborales como comunicación, trabajo en equipo, organización del tiempo...	
Ninguna	

2.- **En estos momentos** necesitaría ampliar mi formación en (señala con X):

Informática	
Idiomas	
Relacionadas con aspectos técnicos	
Relacionadas con destrezas y habilidades laborales como comunicación, trabajo en equipo, organización del tiempo...	
Ninguna	

3.- Respecto a mi experiencia profesional he desempeñado alguna de los siguientes empleos. (Indica cuántos, en número y la duración total de los mismos en meses)

	Nº	TIEMPO (meses)
Prácticas en empresas durante la carrera		
Empleos durante la carrera no relacionados con mi titulación		
Empleos durante la carrera relacionados con mi titulación		
Empleos tras finalizar la carrera relacionado con mi titulación		
Empleos tras finalizar la carrera no relacionado con mi titulación		
Ningún empleo		

BLOQUE II.- PROCESO DE BÚSQUEDA DEL EMPLEO

4.- En relación con mi búsqueda de empleo sabía o sé. Valora de 1 (nada) a 5 (totalmente):

	Durante los estudios	Después de los estudios
Dónde buscar empleo (lugares dónde acudir)		
Cómo buscar empleo (pasos que tengo que dar)		
Cómo elaborar mi Currículum Vitae		
Afrontar una entrevista de trabajo		
Cuáles son las salidas profesionales de mi carrera		
A qué quiero dedicarme		
Cómo conseguir el trabajo que deseo		
Qué demandan las empresas		

5.- Habitualmente para mi búsqueda de empleo utilizo los siguientes recursos:
 Valora 1 (nada) a 5 (totalmente)

	Valorar de 1 a 5
Mi universidad (COIE, Induempleo, Induforum)	
Portales electrónicos de empleo	
Ferias profesionales de empleo	
Colegios profesionales	
Prensa	
Páginas Web empresas	
Oferta de empleo público	
Otros especificar	

6.- Respecto a los programas y/o acciones específicas para la búsqueda de empleo puedo decir que (señala con X)

He recibido formación en técnicas de búsqueda de empleo	
Me gustaría recibir formación en técnicas de búsqueda de empleo	
He recibido asesoramiento sobre las salidas de mi carrera	
Conozco los Programas de Orientación para el Empleo de la Universidad	
He participado en alguno de los Programas de Orientación para el Empleo de la Universidad	

7.- Con mi experiencia actual considero que las dificultades con las que se encuentra un titulado universitario al buscar empleo son:

	Valorar de 1 a 5
Escasa formación práctica	
Formación complementaria insuficiente	
Falta de especialización	
Falta de orientación laboral y profesional	
Falta de experiencia laboral	
Falta de ofertas de empleo	
Exceso de titulados	
Inestabilidad y precariedad laboral	
Edad	
Sexo	
Circunstancias del mercado de trabajo	
Valoración social de mi titulación	
Falta de adecuación entre la titulación y el mercado laboral	
Otros (especificar)	

8.-Según mi conocimiento del mercado de trabajo actual, el INGENIERO IDEAL que actualmente se demanda:

	Valorar de 1 a 5
Tiene un buen expediente académico	
Ha realizado un máster	
Ha realizado estudios de postgrado	
ha realizado cursos de formación complementaria	
Tiene un buen conocimiento de inglés	
Conoce otro idioma comunitario	
Tiene conocimientos de informática de gestión	
Conoce programas informáticos específicos	
Tiene algún tipo de experiencia laboral previa	
Tiene experiencia laboral relacionada con su campo profesional	
Otros (especificar)	

9.- ¿Cuándo empezaste a buscar trabajo (con contrato laboral).? Señala con una X.

Cuando estaba en últimos cursos	
Titulado (entregado el PFC)	
Otros (especificar)	

10-¿Cuándo te incorporaste a tu primer empleo (con contrato laboral) ? Señala con X

Me incorporé antes de terminar la carrera	
Inmediatamente después de terminar la carrera.	
Entre 3-6 meses	
Entre 6-12 meses	
Más de 1 año	
No me he incorporado todavía. ¿Cuánto tiempo llevas buscando?	

11- En la actualidad me encuentro. Señala con X lo que proceda.

Trabajando	
Desempleado	
Preparando oposiciones	
Realizando trabajo sin remuneración	
Realizando estudios de postgrado	
Otros (especificar)	

12 - Mirando hacia atrás, si pudiera elegir de nuevo, indique qué posibilidades habría de que escogiera la misma titulación/especialidad. Señala con X.

TITULACION	Ninguna	Pocas	Bastantes	Muchas
ESPECIALIDAD	Ninguna	Pocas	Bastantes	Muchas

BLOQUE III: SITUACIÓN LABORAL ACTUAL

13- Nombre de la empresa u organización y sector para el que trabajas:

14- Si estás trabajando, ¿tu contrato laboral es? Señalar con X:

Indefinido	
Temporal	
En prácticas	
Otros (indicar)	

15-Puesto de trabajo. Señalar con X:

Alta dirección	
Mando intermedio	
Empleado	

16-Nivel salarial (bruto anual). Señala con X:

Menos de 12.000 euros/año.	
Entre 12.001 y 18.000 euros/año	
Entre 18.001 y 24.000 euros/año	
Entre 24.001 y 36.000 euros/año	
+ 36.000 euros/año	

17- Respecto a mi titulación y mi puesto de trabajo actual diría que:

	Valora de 1 a 5
Las tareas que realizo están relacionadas con mi carrera	
Durante mi proceso de selección mi carrera fue valorada positivamente	
Mi titulación me aportó los conocimientos teóricos apropiados	
Mi titulación me aportó los conocimientos prácticos apropiados	
Mi titulación me aportó las habilidades apropiadas	
Mi puesto de trabajo es adecuado a mi titulación	

18 -En relación con mi perfil profesional y mi puesto de trabajo actual tengo:

	Valora de 1 a 5
Conocimientos teóricos adecuados	
Conocimientos prácticos adecuados	
Conocimientos de idiomas necesarios	
Conocimientos de informática necesarios	
Capacidad de solución de problemas	
Capacidad de trabajar en equipo	
Capacidad de comunicación adecuada	

19 -¿Tuviste que pasar por un periodo inicial de formación específica para este trabajo?. Señala con una X

Si, mediante una formación organizada	
Si, mediante un aprendizaje informal (por mi cuenta)	
No	

20.--Respecto al desempeño de mi puesto de trabajo diría que tengo o he tenido dificultades para:

	Valora de 1 a 5
Organizar mis tareas	
Organizar mi tiempo	
Desarrollar diferentes tareas al mismo tiempo	
Conocer el funcionamiento de la empresa	
Trabajar en equipo	
Relacionarme con mis compañeros	
Otras (especificar)	

Anexo B) Preguntas adicionales para incidir en la evaluación de la adquisición de competencias profesionales y objetivos educativos de nuestros egresados

Especialidad: _____

Sector profesional (por favor señala con una cruz):

Académico / Biosanitario / Civil y construcción / Consultoría / Energía / Maquinaria / Producción / Químico / TIC-software-comunicaciones / Transporte / Otros

Trabajo por: cuenta propia / ajena

Para alumnos con dos años de experiencia o más:

Por favor valora de 1 (mínimo) a 5 (máximo) tu nivel en relación con las siguientes capacidades profesionales:

- 1.a. Efectividad en la resolución de problemas de Ingeniería Industrial mediante la aplicación de los conocimientos, habilidades técnicas y herramientas de Ingeniería:
1 2 3 4 5
- 1.b. Capacidad de autoaprendizaje y compromiso con la formación a lo largo de la vida:
1 2 3 4 5
2. Capacidad de alcanzar soluciones innovadoras o creativas a los problemas de la profesión, valorando adecuadamente su impacto social, medioambiental y en el marco de una ética profesional:
1 2 3 4 5
3. Eficacia en la comunicación oral y escrita en los ámbitos técnico y profesional:
1 2 3 4 5
4. Eficacia a la hora de determinar metas y prioridades en el entorno laboral considerando tanto las actividades a realizar, como los plazos y recursos requeridos para alcanzarlas:
1 2 3 4 5
5. Capacidad de relación efectiva en su equipo de trabajo y en entornos multidisciplinares y multilingües:
1 2 3 4 5

Para alumnos titulados hace menos de un año:

Por favor valora de 1 (mínimo) a 5 (máximo) tu nivel en relación con las siguientes competencias profesionales:

l. Habilidad para aplicar conocimientos científico-tecnológicos en sistemas relacionados con la práctica de la Ingeniería:

1 2 3 4 5

m. Habilidad para diseñar y realizar experimentos, así como interpretar datos:

1 2 3 4 5

n. Habilidad para diseñar un sistema, componente o proceso que alcance los objetivos propuestos:

1 2 3 4 5

o. Habilidad para trabajar en equipos multidisciplinares:

1 2 3 4 5

p. Habilidad para identificar, formular y resolver problemas de Ingeniería:

1 2 3 4 5

q. Comprensión de la responsabilidad ética y profesional:

1 2 3 4 5

r. Habilidad para comunicar eficazmente:

1 2 3 4 5

s. Educación amplia necesaria para entender el impacto de las soluciones ingenieriles en un contexto social global:

1 2 3 4 5

t. Reconocimiento de la necesidad y la habilidad para comprometerse al aprendizaje continuo:

1 2 3 4 5

u. Conocimiento de temas contemporáneos:

1 2 3 4 5

v. Habilidad para usar técnicas, destrezas y herramientas ingenieriles modernas necesarias para la práctica de la Ingeniería:

1 2 3 4 5

* Capacidad de trabajar en un entorno bilingüe (inglés - castellano):

1 2 3 4 5

** Organización y planificación en el ámbito de equipos humanos y proyectos:

1 2 3 4 5

*** Creatividad:

1 2 3 4 5